

Eine gute Abnehmdiät ermöglicht eine schonende Gewichtsreduktion bei gleichzeitigem Erhalt der Muskelmasse und gutem Sättigungsgefühl!



Wie FÜTTERST DU?

BEI ÜBERGEWICHT



DU FÜTTERST:

- » Täglich nur die von deiner behandelnden Praxis **empfohlene Menge eines speziellen Futters zur Gewichtsreduktion**
- » Als Leckerchen **eine Teilmenge der Tagesration** des Abnehmfutters
- » **Nichts zusätzlich!**
Ersetze Leckereien durch Spiel- und Kuscheleinheiten



DU FÜTTERST NICHT:



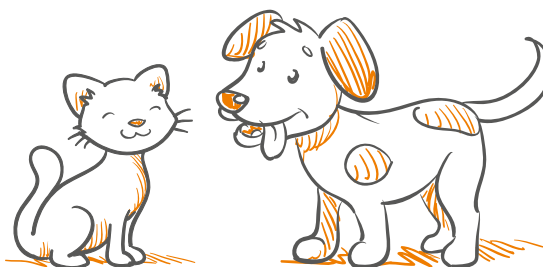
- » Einfach die **halbe Menge** des bisherigen Futters
 - » Gefahr von **Nährstoffmängeln**
- » **Gar nichts** (Nulldiät)
 - » Gefahr von **lebensbedrohlichen Stoffwechsellentgleisungen** (vor allem bei der Katze)
- » Ein spezielles **Futter zur Gewichtsreduktion ohne vorherige Rücksprache** mit deiner behandelnden Praxis

WICHTIG:

Gesundes Abnehmen erfolgt langsam: Ein Zeitraum von einem **halben Jahr und mehr** ist in der Regel einzuplanen.

Die **regelmäßige Kontrolle** des Gewichts und des Ernährungszustandes sowie **Anpassungen der Futterration** durch deine behandelnde Praxis unterstützen den Abnehmprozess.

Übergewicht **verkürzt die Lebenserwartung** deines Tieres, daher gilt: Jede Gewichtsabnahme zählt – für **mehr gemeinsame Zeit** mit deinem Hund/deiner Katze.





Eine gute Abnehmdiät ermöglicht eine schonende Gewichtsreduktion bei gleichzeitigem Erhalt der Muskelmasse und gutem Sättigungsgefühl!

Übergewicht ist ein weit verbreitetes Gesundheitsproblem unserer Hunde und Katzen. Wissenschaftlichen Untersuchungen zufolge sind aktuell mehr als die Hälfte unserer Hunde und Katzen übergewichtig oder fettleibig (*adipös*).

Dabei ist es wichtig zu wissen, dass jedes Übergewicht nachteilig für die Gesundheit unserer Tiere ist. Fettgewebe dient nicht nur als Energiespeicher, sondern setzt auch verschiedene Botenstoffe frei, die im gesamten Körper negative Auswirkungen haben können. So leidet nicht nur der Bewegungsapparat unter dem zusätzlichen Gewicht. Auch das Auftreten von Zuckerkrankheit (*Diabetes mellitus*), Harnsteinen, Herz-Kreislauf-Problemen und offenbar auch das von Krebserkrankungen wird begünstigt. Zudem steigen mit zunehmendem Übergewicht das Narkoserisiko und das Risiko für Komplikationen im Zusammenhang mit Operationen. Insbesondere kurznasige Hunde und Katzen leiden vermehrt unter Atemnot, wenn sie übergewichtig sind.

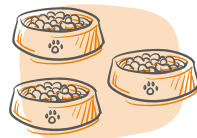
Bei der Entstehung von Übergewicht spielen verschiedene Faktoren eine Rolle. Nur selten sind Erkrankungen die Ursache. In den meisten Fällen übersteigt schlichtweg die Energiezufuhr über Futter, Leckerchen und „Happen vom Tisch“ den Energiebedarf. Eine Kastration und eine gewisse rassebedingte Veranlagung können die Entstehung von Übergewicht begünstigen.

SINNVOLL ABNEHMEN

Zu Beginn steht eine Vorstellung in deiner Tierarztpraxis an. Dort werden medizinische Ursachen des Übergewichts ausgeschlossen, das Gewicht bestimmt und der Ernährungszustand deines Hundes/deiner Katze beurteilt. Anschließend wird das Zielgewicht festgelegt, ein geeignetes Futter ausgewählt und die tägliche Futtermenge ermittelt. In den meisten Fällen ist es sinnvoll, ein spezielles Diätfutter zur Gewichtsreduktion zu verwenden. Diese Futter enthalten bei niedrigem Energiegehalt alle lebensnotwendigen Nährstoffe, Vitamine, Mineralien und Spurenelemente in ausreichender Menge, sodass es während der oft monatelangen Phase des Abnehmens nicht zu Mangelsituationen kommt. Zudem unterstützt eine Rezeptur mit hochwertigem Eiweiß und Rohfaseranteil den Erhalt und Aufbau der Muskulatur und sättigt besser.

TIPPS ZUR FÜTTERUNG

ÜBERGEWICHTIGER HUNDE UND KATZEN:



- » Informiere alle Familienmitglieder und Kontaktpersonen über Ziel und Wichtigkeit der Diät.
- » Verhindere eine unkontrollierte Futteraufnahme beim Freilauf/Freigang.
- » Miss die tägliche Gesamtfuttermenge morgens ab und verteile diese auf mehrere Mahlzeiten.
- » Lass deinen Hund / deine Katze das Futter „erarbeiten“ – in spielerischen Trainingseinheiten und mit geeignetem Zubehör (activity feeding).
- » Moderate Bewegung unterstützt Muskelaufbau und -erhalt.
- » Nach Erreichen des Zielgewichts kann das Diätfutter beibehalten oder auf ein Alleinfuttermittel mit moderatem Energiegehalt umgestellt werden.
- » Leckerchen sollten maximal 10 % der Tagesration ausmachen und von der Futtermenge abgezogen werden.

DEFINITION ADIPOSITAS

Körpergewicht liegt **mehr als 20 %** über dem Idealgewicht.



GUT ZU WISSEN

Ein höherer Rohfaseranteil im Futter kann das Kotvolumen/die Häufigkeit des Kotabsatzes erhöhen.

NOCH FRAGEN?

Wir beraten gerne!

Mo – Fr: 7.30 – 20.00 Uhr

Sa: 8.00 – 15.00 Uhr

Kostenfreie

Service-Nummern:

0800/66 55 220

Schweiz: 0800/66 55 22

Lëtzebuerg: 8002/43 05



A good weight loss diet allows a gentle weight reduction while maintaining muscle mass and granting a satiating effect!

How DO YOU FEED?

IN CASE OF OVERWEIGHT



YOU FEED:

- » Only the daily **amount of a special weight loss diet recommended** by your vet
- » Use **a part of the daily ration** of the diet as treats
- » **No additions!** Replace treats with play and cuddles



YOU DON'T FEED:



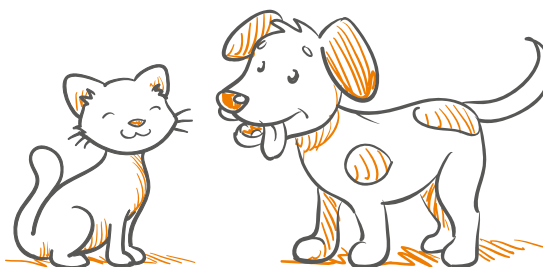
- » Just **half the quantity** of the feed used so far
 - » risk of **nutrient deficiencies**
- » **Nothing** (zero diet)
 - » risk of **lethal metabolic dysbalances** (especially in cats)
- » A special **food for weight loss without prior consultation** of your vet

IMPORTANT:

A healthy weight loss is gradual: as a general rule, consider **at least six months**.

Your vet's **regular controlling** weight and nutritional condition as well as **adapting food quantity** supports the diet.

Overweight **reduces your pet's life span**, so every loss of weight counts – for **more time** with your dog/cat.





A good weight loss diet allows a gentle weight reduction while maintaining muscle mass and granting a satiating effect!

Overweight is a common health problem of our dogs and cats. According to scientific research more than a half of our dogs and cats are currently overweight or obese.

It is important to know that every overweight has negative consequences for the health of our pets. Fat tissue is not only an energy reservoir but also sends different neurotransmitters able to cause negative effects in the whole body. Not only the locomotor system suffers from the surplus weight, but there is also a higher risk of diabetes mellitus, urinary stones, cardiovascular disorders and probably also of cancer. Additionally, increasing overweight features a higher anaesthetic as well as surgical risk. Especially more short-nosed dogs and cats suffer from dyspnoea if they are overweight.

Many different factors play a role in the development of overweight. Illnesses are only rarely the cause. In most cases, energy intake via food, treats and leftovers from the table simply exceed the energy needs. Castration and a certain breed-related predisposition can favour the development of overweight.

SENSIBLE WEIGHT LOSS

In the beginning your pet should be presented to the vet. There, medical reasons for overweight are excluded, weight is determined and nutritional condition of your dog/cat is evaluated. Subsequently, target weight is defined, a suitable food is chosen and the daily food quantity is calculated. In most cases it makes sense to use a special dietetic food for weight reduction. These foods, while featuring low energy levels, contain all vital nutrients, vitamins, minerals and trace elements in sufficient quantities so that there is no risk of deficiencies during the often months-long period of diet. Additionally, a recipe with high-quality protein and fibre supports maintenance and development of muscle mass and has a better satiating effect.

DEFINITION OBESITY

Body weight is **more than 20 %** above the ideal weight.



GOOD TO KNOW

A higher fibre content in the food can increase faeces volume/frequency of defecation.

ANY QUESTIONS?

We're happy to help!

Mon – Fri: 7.30 am – 8.00 pm
Sat: 8.00 am – 3.00 pm

Free service numbers:

0800/66 55 220

Switzerland: 0800/66 55 22

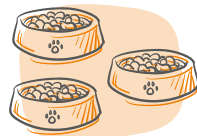
Luxembourg: 8002/43 05

TIPS FOR FEEDING

OF OVERWEIGHT DOGS AND CATS:



- » Inform all family members and those who know your pet about the target and importance of the diet.
- » Prevent uncontrolled food intake during free walks.



- » Measure daily food ration in the morning and divide it up into several meals.
- » Let your dog/cat 'work' for their food – playful training with suitable gadgets (activity feeding).
- » Moderate movement supports gain and maintenance of muscle mass.



- » After reaching target weight, the diet food can be kept or you can change to a complete feed with moderate energy content.
- » Treats should not exceed 10 % of the daily ration and be deducted from the food quantity.

Un bon régime permet une perte de poids douce tout en maintenant la masse musculaire et garantissant un effet rassasiant !

Quelle ALIMENTATION...

... EN CAS DE SURPOIDS ?



VOUS DONNEZ :

- » Uniquement **la ration journalière de l'alimentation spécifique pour une perte de poids** selon la recommandation de votre vétérinaire
- » Utilisez **une partie de la ration** journalière comme friandises
- » **Rien de plus !**
Remplacez les friandises par le jeu et les câlins



VOUS NE DONNEZ PAS :



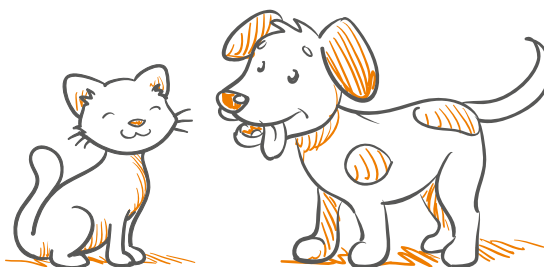
- » Simplement **la moitié** de l'ancienne alimentation
» risque de **malnutrition**
- » **Rien du tout** (régime zéro)
» risque de **dysbalances métaboliques létales** (surtout chez les chats)
- » Une **alimentation spécifique pour perte de poids sans consultation préalable** de votre vétérinaire

IMPORTANT :

Une perte de poids saine se fait lentement : considérez **au moins une période de six mois**.

Le vétérinaire soutient le régime en **contrôlant régulièrement** le poids et l'état nutritionnel. Il faut également **adapter les rations** de temps en temps.

Le surpoids **limite l'espérance de vie** de votre animal. Par conséquent, même une petite perte de poids vous **donne plus de temps** avec votre chien/chat.





Un bon régime permet une perte de poids douce tout en maintenant la masse musculaire et garantissant un effet rassasiant !

Le surpoids est un problème très fréquent de nos chiens et chats. Selon des recherches scientifiques, plus de la moitié de nos chiens et chats sont actuellement en surpoids ou obèses.

Il est important de savoir que le surpoids a toujours des effets négatifs sur la santé de nos animaux. Le tissu graisseux non seulement sert de réservoir énergétique, mais aussi libère des médiateurs qui peuvent avoir des conséquences négatives pour tout le corps. Par exemple, non seulement l'appareil locomoteur souffre à cause du surpoids, mais aussi le risque de diabète (*Diabetes mellitus*), de calculs urinaires, de problèmes cardio-vasculaires et apparemment aussi de cancer est élevé. De plus, un surpoids qui ne cesse d'augmenter entraîne des risques anesthésique et opératoire élevés. Surtout les chiens et chats à nez court sont nombreux à souffrir de dyspnée s'ils sont en surpoids.

De différents facteurs jouent un rôle dans le développement du surpoids. Les maladies sont rarement la raison. Dans la plupart des cas, l'absorption d'énergie par l'alimentation, les friandises et les « gourmandises de la table » excède tout simplement le besoin d'énergie. Une castration et une certaine prédisposition raciale peuvent favoriser le surpoids.

UNE PERTE DE POIDS RAISONNABLE

Au début, il faut présenter l'animal au vétérinaire. Celui-ci exclut des raisons médicales, détermine le poids actuel et évalue l'état nutritionnel de votre chien/chat. Ensuite, on définit le poids cible, choisit une alimentation appropriée et calcule la ration journalière. Dans la plupart des cas, il est raisonnable d'utiliser une alimentation diététique conçue pour une perte de poids. Malgré leur niveau énergétique réduit, ces alimentations contiennent tous les nutriments, vitamines, minéraux et oligo-éléments dans des quantités suffisantes de sorte qu'il n'y ait pas de risque de malnutrition pendant le régime qui peut durer plusieurs mois. En plus, une formule avec des protéines et des fibres de haute qualité soutient le maintien et la formation de la musculature et l'effet rassasiant.

DEFINITION OBÉSITÉ

Le poids corporel excède le poids idéal de **plus de 20 %**.



BON À SAVOIR

Une teneur élevée en fibre peut augmenter le volume des selles / la fréquence de la défécation.

DES QUESTIONS ?

Nous sommes à votre écoute !

lun - ven : 7H30 - 20H00

sam : 8H00 - 15H00

Numéros gratuits :

08 00 / 66 55 22 0

Suisse: 08 00 / 66 55 22

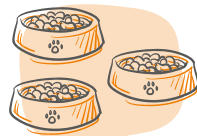
Lëtzebuerg: 80 02 / 43 05

ASTUCES POUR L'ALIMENTATION

DES CHIENS ET CHATS EN SURPOIDS :



- » Parlez du cible et de l'importance du régime à tous les membres de la famille et à tous ceux qui connaissent l'animal.
- » Évitez que l'animal mange des choses inconnues lors des promenades.



- » Mesurez la ration journalière le matin et répartissez-la sur plusieurs repas.
- » Faites « travailler » votre chien/chat pour son repas – des entraînements ludiques avec des accessoires appropriés (activity feeding).
- » Un mouvement modéré soutient la formation et le maintien des muscles.



- » Après avoir atteint le poids cible, on peut garder l'alimentation diététique ou changer vers un aliment complet avec une teneur énergétique modérée.
- » Les friandises ne devraient pas excéder les 10 % de la ration journalière. Il convient de les déduire de la quantité d'alimentation.