

ACHTUNG: Lass' deinen Hund / deine Katze bei hochgradigen oder wiederkehrenden Magen-Darm-Beschwerden und bei gestörtem Allgemeinbefinden immer tierärztlich untersuchen!



Wie FÜTTERST DU?

BEI MAGEN-DARM-ERKRANKUNGEN



DU FÜTTERST:

- » Ausschließlich die von deiner behandelnden Praxis empfohlene **hochverdauliche Schonkost**
- » Mehrere **kleine Portionen** täglich
- » Das Futter **leicht angewärmt** (Raum- bis Körpertemperatur)

NACH ERBRECHEN:

- » Vorsichtig mit **kleinen Mengen leicht angewärmten** Futters wieder anfüttern, gerne mit etwas Wasser vermengt (**suppige Konsistenz**)



DU FÜTTERST NICHT:

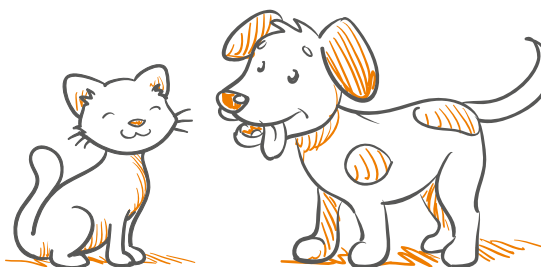


- » **Verschiedene Futter** gleichzeitig
- » **Essensreste / Leckerbissen** vom Tisch
- » **Zusatz-/Ergänzungsfuttermittel** ohne vorherige Rücksprache mit deiner Tierarztpraxis
- » **Schwer verdauliche Snacks** wie Kauartikel aus Sehnen und Häuten, Knochen, usw.
- » **Kaltes** Futter
- » **Große** Portionen
- » **Neue Futtersorten** ohne Gewöhnungsphase

WICHTIG:

Ausreichend **frisches Trinkwasser** muss immer zur freien Verfügung stehen.

Eine **unkontrollierte** Futteraufnahme während des Freigangs und beim Spazierengehen sollte **verhindert** werden.





ACHTUNG: Lass' deinen Hund/deine Katze bei hochgradigen oder wiederkehrenden Magen-Darm-Beschwerden und bei gestörtem Allgemeinbefinden immer tierärztlich untersuchen!

MAGEN-DARM-ERKRANKUNGEN

Die Ursachen und Symptome von Magen-Darm-Erkrankungen bei Hund und Katze sind vielfältig. Meistens zeigen sich Probleme in Form von Bauchschmerzen, Erbrechen, Blähungen und/oder Durchfall. Auch wechselnde Kotkonsistenzen und verringerter Appetit bis hin zur Futterverweigerung und Abmagerung können Anzeichen einer Magen-Darm-Erkrankung sein. Ursächlich kommen neben Infektionskrankheiten, Parasitenbefall, der Aufnahme von Ungeeignetem auch hormonelle und verschiedene Organerkrankungen in Betracht. Nicht selten sind Fütterungsfehler oder Futtermittelunverträglichkeiten die Ursache der Probleme.

Bei Magen-Darm-Problemen wird in der Regel eine sogenannte „Schonkost“ als Magen-Darm-Diät angeboten. Dabei handelt es sich um selbst zubereitete Rationen oder fertige Diät-Futter. Wichtig ist, dass die angebotene „Schonkost“ hochverdauliche Eiweiße und aufgeschlossene Kohlenhydrate beinhaltet und der Fett- und Ballaststoffgehalt (die sogenannten Faserstoffe) in der Ration nicht zu hoch sind. Diätfutter für Tiere mit Magen-Darm-Erkrankungen sind bereits passend zusammengesetzt und weisen erhöhte Gehalte an speziellen Nährstoffen, Vitaminen und Mineralien auf. So können auch kranke Tiere bedarfsgerecht versorgt werden.

Ein Fasten der Tiere ist selten nötig und sollte nur nach tierärztlicher Anordnung erfolgen. Hundewelpen und Katzen sollten möglichst nicht fasten. Bei Erbrechen und Erkrankungen der Magenschleimhaut kann darüber hinaus die Fütterung von zimmerwarmem, mit etwas Wasser vermengeten Futters (bevorzugt Nassfutter) in kleinen Portionen vorteilhaft sein, da die weiche Konsistenz die gereizte Magenschleimhaut schont und das Futter schneller in den Darm transportiert wird.

Infolge von Erkrankungen, Fütterungsfehlern oder Antibiotikagaben kann es zu Störungen in der mikrobiellen Darmflora kommen, die sich in Form von Durchfall, schleimigem Kot und Blähungen äußern können. In diesen Fällen kann ein Darmaufbau mit Probiotika (Zubereitung aus lebenden Mikroorganismen) und mit Präbiotika (Faserstoffen als Nährsubstrat für erwünschte Mikroorganismen) sinnvoll sein.



NOCH FRAGEN?

Wir beraten gerne!

Mo – Fr: 7.30 – 20.00 Uhr

Sa: 8.00 – 15.00 Uhr

**Kostenfreie
Service-Nummern:**

08 00 / 66 55 220

Schweiz: 08 00 / 66 55 22

Lëtzebuerg: 80 02 / 43 05

TIPPS ZUR FÜTTERUNG



DAUER

Die Magen-Darm-Diät sollte mindestens eine Woche über das Verschwinden der Symptome hinaus bzw. entsprechend der tierärztlichen Empfehlung gefüttert werden.



LECKERCHEN

Solange Magen-Darm-Symptome vorliegen ist es ratsam, möglichst keine bzw. nur leichtverdauliche Leckerchen in geringen Mengen zu füttern!



AUSSCHLUSSDIÄT

Wenn eine Futtermittelunverträglichkeit als Ursache der Verdauungsprobleme vermutet wird, enthalten die Schonkost und die Leckerchen idealerweise die gleichen, für das Tier noch unbekanntes Eiweiß- und Kohlenhydratquellen.

ATTENTION: Always seek medical advice for your dog/cat in case of severe or recurrent gastrointestinal disorders or in case of disturbed general condition!

How DO YOU FEED?

IN CASE OF GASTROINTESTINAL DISORDERS



YOU FEED:

- » Only the **highly digestible bland diet** recommended by your vet
- » Several **small portions** a day
- » Food **slightly warmed** (room or body temperature)

AFTER VOMITING:

- » Restart feeding carefully **with small quantities** of slightly **warmed** food, stirred in water if necessary (**soup-like consistency**)



YOU DON'T FEED:

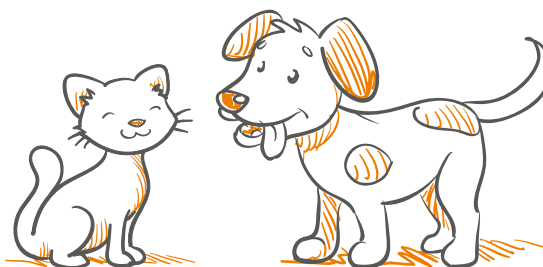


- » **Different foods** at the same time
- » **Leftovers/treats** from the table
- » **Complementary feeds** without prior consultation by your vet
- » **Snacks heavy on the stomach** such as chews from tendons and hides, bones, etc.
- » **Cold** food
- » **Big** portions
- » **New foods** without gradually introducing them

IMPORTANT:

Always keep plenty of **fresh drinking water** at your pet's disposal.

You should **prevent** an **uncontrolled** food intake during walks.





ATTENTION: Always seek medical advice for your dog/cat in case of severe or recurrent gastrointestinal disorders or in case of disturbed general condition!

GASTROINTESTINAL DISORDERS

Gastrointestinal disorders in dogs and cats have various reasons and symptoms. The most frequent problems are stomach ache, vomiting, flatulence and/or diarrhoea. Also a changing faeces consistency and a lack of appetite as well as food refusal and emaciation can be signs of a gastrointestinal disorder. Alongside with infections, parasite infestation, eating inappropriate substances also hormonal and organ disorders are possible reasons.

In case of gastrointestinal problems a so-called 'bland diet' is offered. This can be self-prepared food or dietetic complete foods. The most important bit is that the 'bland diet' features easily digestible protein and well available carbohydrates and that fat and fibre contents are not too high. Diet food for animals with gastrointestinal disorders are well balanced and present high shares of specific nutrients, vitamins and minerals. This way, even ill animals can be fed according to their needs.

It is only rarely necessary for these animals to fast and if so, only upon veterinary prescription. Puppies and cats should not fast at all. In case of vomiting and diseases of the gastric mucosa it can be an advantage to feed small portions of lukewarm food (preferably wet food) stirred in some water as the soft consistency relieves the irritated gastric mucosa and the food is led into the intestine more easily.

Diseases, inappropriate feeding or antibiotics can cause dysbalances in the intestinal microbiota showing themselves in diarrhoea, mucous faeces and flatulence. In such cases an intestinal cure with probiotics (made from living microbes) and prebiotics (fibre as growing medium for beneficial microbes) can be suitable.



ANY QUESTIONS?

We're happy to help!

Mon - Fri: 7.30 am - 8.00 pm

Sat: 8.00 am - 3.00 pm

Free service numbers:

0800/6655220

Switzerland: 0800/665522

Luxembourg: 8002/4305

TIPS FOR FEEDING



HOW LONG?

The gastrointestinal diet should be continued at least for a week after the symptoms disappear or according to your vet's recommendation.



TREATS

As long as symptoms of a gastrointestinal disorder are present, it is useful to either avoid treats completely or to feed only easily digestible treats in small quantities!



EXCLUSION DIET

If a food intolerance is suspected as the reason for digestive disorders, the bland diet and the treats should contain the same protein and carbohydrate sources, that the animal has never had before.



ATTENTION : Présentez votre chien/chat au vétérinaire s'il montre des signes d'une grave maladie gastro-intestinale, d'une maladie gastro-intestinale récidivante et en cas de détérioration de la condition générale !

Quelle ALIMENTATION...

... EN CAS DE MALADIES GASTRO-INTESTINALES ?



VOUS DONNEZ :

- » Uniquement le régime très digeste recommandé par votre vétérinaire
- » Plusieurs petites portions par jour
- » De l'alimentation légèrement réchauffée (température ambiante ou corporelle)

APRÈS DES VOMISSEMENTS :

- » Recommencez par de petites quantités d'alimentation légèrement réchauffée et diluée avec de l'eau (consistance comparable à la soupe)



VOUS NE DONNEZ PAS :

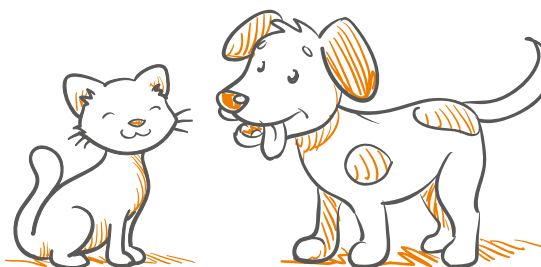


- » De différentes alimentations en même temps
- » De restes/de gourmandises de la table
- » D'aliments complémentaires sans consultation préalable de votre vétérinaire
- » De friandises difficiles à digérer telles que les produits à mâcher issus de tendons et de peau, d'os, etc.
- » D'alimentation froide
- » De grandes portions
- » De nouvelles alimentations sans introduction graduelle

IMPORTANT :

Mettez toujours suffisamment d'eau potable fraîche à la disposition de votre animal.

Évitez que l'animal mange des choses inappropriées lors des promenades.





ATTENTION : Présentez votre chien/chat au vétérinaire s'il montre des signes d'une grave maladie gastro-intestinale, d'une maladie gastro-intestinale récidivante et en cas de détérioration de la condition générale !

MALADIES GASTRO-INTESTINALES

Les causes et les symptômes des maladies gastro-intestinales chez le chien et le chat sont multiples. La plupart du temps, les problèmes se manifestent par des douleurs abdominales, des vomissements, des ballonnements et/ou des diarrhées. Des selles de consistance variable et une diminution de l'appétit, voire un refus de manger et un amaigrissement, peuvent également être les signes d'une maladie gastro-intestinale. Outre les infections, les infestations parasitaires, l'ingestion d'aliments inappropriés, des maladies hormonales et diverses maladies organiques peuvent en être la cause. Il n'est pas rare que des erreurs d'alimentation ou des intolérances alimentaires soient à l'origine des problèmes.

En cas de problèmes gastro-intestinaux, on propose généralement une « alimentation douce » sous forme de régime gastro-intestinal. Il s'agit de rations préparées à la maison ou d'aliments diététiques prêts à l'emploi. Il est important que « l'alimentation douce » proposée contienne des protéines hautement digestibles et des glucides facilement assimilables et que la teneur en matières grasses et en fibres de la ration ne soit pas trop élevée. Les aliments diététiques pour animaux souffrant de maladies gastro-intestinales sont déjà composés de manière appropriée et présentent des teneurs élevées en nutriments spéciaux, vitamines et minéraux. Ainsi, même les animaux malades peuvent se nourrir selon leurs besoins.

Le jeûne des animaux est rarement nécessaire et se fait uniquement sur prescription vétérinaire. Il faut éviter autant que possible de faire jeûner les chiots et les chats. En cas de vomissements et de maladies de la muqueuse gastrique, il peut s'avérer avantageux de donner de la nourriture à température ambiante mélangée à un peu d'eau (de préférence de la nourriture humide) en petites portions, car la consistance molle soulage la muqueuse gastrique irritée et la nourriture est transportée plus rapidement dans l'intestin.

Suite à des maladies, à des erreurs d'alimentation ou à l'administration d'antibiotiques, la flore intestinale peut subir des perturbations qui se traduisent par des diarrhées, des selles visqueuses et des ballonnements. Dans ces cas, une cure intestinale à l'aide de probiotiques (préparation à base de micro-organismes vivants) et de prébiotiques (substances fibreuses servant de substrat nutritif aux micro-organismes bénéfiques) est souvent utile.



DES QUESTIONS ?

Nous sommes à votre écoute !

lun - ven : 7H30 - 20H00
sam : 8H00 - 15H00

Numéros gratuits :

08 00 / 66 55 220

Suisse : 08 00 / 66 55 22

Lëtzebuerg : 80 02 / 43 05

ASTUCES POUR L'ALIMENTATION



DURÉE

Il faut donner le régime gastro-intestinal au moins une semaine après la disparition des symptômes ou selon les recommandations du vétérinaire.



FRIANDISES

Tant que des symptômes gastro-intestinaux sont présents, il est conseillé de ne pas donner de friandises ou de ne donner que des friandises faciles à digérer en petites quantités !



RÉGIME D'EXCLUSION

Si l'on soupçonne une intolérance alimentaire d'être à l'origine des problèmes digestifs, l'idéal est que le régime et les friandises contiennent les mêmes sources de protéines et de glucides, encore inconnues de l'animal.