



Hunde und Katzen, die an Diabetes mellitus erkrankt sind, müssen tierärztlich betreut werden. Hierbei spielen die Fütterung, die regelmäßige Blutzuckerkontrolle, sowie die genaue Anpassung der benötigten Insulinmenge oder Medikamentendosis eine wesentliche Rolle.

Wie FÜTTERST DU?

BEI DIABETES MELLITUS



DU FÜTTERST:

- » Ausschließlich das von deiner behandelnden Praxis **empfohlene Futter** in der empfohlenen Menge
- » Eine **spezielle Diät**nahrung mit gleichbleibender Zusammensetzung
- » **Mehrere kleine Mahlzeiten** pro Tag (2 - 3 Mal täglich)
- » Jeden Tag zur **selben Uhrzeit**, auch an Sonn- und Feiertagen



DU FÜTTERST NICHT:

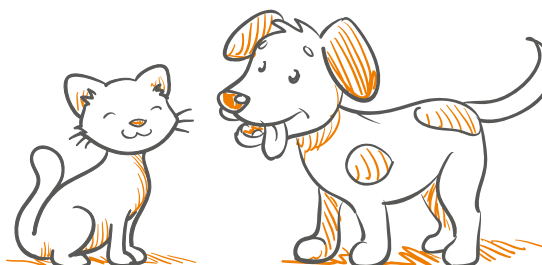


- » Happen **vom Tisch**, **kohlenhydratreiche** oder **zuckerhaltige** Zusatznahrung
- » **Ergänzungsfuttermittel** oder **Snacks** ohne vorherige Rücksprache mit deiner behandelnden Praxis
- » Wechselnde Futtersorten und -mengen
- » Außerhalb der festgelegten Mahlzeiten



WICHTIG:

Stelle sicher, dass Dein Tier **unmittelbar vor, während oder direkt nach der Insulininjektion Nahrung aufnimmt**, damit keine lebensbedrohliche Unterzuckerung entsteht.





Hunde und Katzen, die an Diabetes mellitus erkrankt sind, müssen tierärztlich betreut werden. Hierbei spielen die Fütterung, die regelmäßige Blutzuckerkontrolle, sowie die genaue Anpassung der benötigten Insulinmenge oder Medikamentendosis eine wesentliche Rolle.

DIABETES MELLITUS

Diabetes mellitus ist eine chronische Erkrankung bei Hunden und Katzen, die durch einen gestörten Zuckerstoffwechsel gekennzeichnet ist. Sie entsteht, wenn aufgrund von Insulinmangel oder fehlender Wirksamkeit des Insulins der Blutzuckerspiegel dauerhaft erhöht ist. Die Ursachen für Diabetes mellitus bei Hunden und Katzen können vielfältig sein. Dazu zählen genetische Veranlagung, hormonelle Störungen, bestimmte Medikamente, eine Bauchspeicheldrüsenentzündung und Autoimmunerkrankungen, die die Bauchspeicheldrüse schädigen.

Auch Übergewicht spielt eine wichtige Rolle. Bei Katzen ist anhaltendes Übergewicht der wichtigste Risikofaktor an Diabetes mellitus zu erkranken.

Die typischen klinischen Symptome einer Zuckerkrankheit sind vermehrter Durst, eine gesteigerte Harnmenge und Gewichtsabnahme trotz gutem Appetit.

Die Verdachtsdiagnose kann durch Untersuchung von Blut- und Urinproben in der Tierarztpraxis bestätigt werden. In der Regel erfolgt die Therapie medikamentös oder durch Gabe von Insulin-Injektionen, deren Dosierung individuell durch Ihre behandelnde Tierarztpraxis festgelegt wird.

Die richtige Fütterung spielt bei Tieren eine ebenso große Rolle wie beim Menschen. Bei konsequenter Fütterung einer Diabetes-Diät kann der Blutzuckerspiegel besser eingestellt und die Insulindosis gegebenenfalls reduziert werden.

Spezielle Diätfutter für an Diabetes mellitus erkrankte Hunde und Katzen können starke Blutzuckerschwankungen verhindern. Dazu trägt ein niedriger Anteil leicht verdaulicher Kohlenhydrate und ein hoher Eiweißgehalt der Spezialdiät bei. Letzterer erhöht zudem die Schmackhaftigkeit des Futters. Diabetes-Diäten haben einen moderaten Energiegehalt mit einem sorgsam abgestimmten Anteil an diätetischen Fasern. Dadurch kann zum einen das Körpergewicht gehalten oder bei vorhandenem Übergewicht reduziert werden, während die Fasern einem schnellen Blutzuckeranstieg entgegenwirken. Gerade bei übergewichtigen Katzen kann der frühzeitige Therapiebeginn zusammen mit einer konsequenten Diabetesdiät dazu führen, dass eine Medikamentengabe nicht mehr notwendig ist.

Für diabetische Tiere sollte eine strenge Fütterungsroutine eingehalten werden. Achten Sie auf feste Tageszeiten und füttern Sie am besten mehrere kleine Mahlzeiten. So lässt sich die Erkrankung medikamentös besser einstellen und der Blutzuckerspiegel steigt weniger stark an.



ACHTUNG

Unterzuckerung ist ein Notfall!
Als Erste-Hilfe-Maßnahme sollten **Zuckerwasser, Honig oder ähnliche schnell verfügbare Zuckerquellen** verabreicht und das Tier schnellstmöglich zur nächstgelegenen Tierarztpraxis gebracht werden!

NOCH FRAGEN?

Wir beraten gerne!

Mo – Fr: 7.30 – 20.00 Uhr

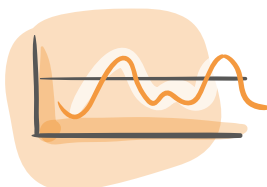
Sa: 8.00 – 15.00 Uhr

Kostenfreie Service-Nummern:

08 00 / 66 55 220

Schweiz: 08 00 / 66 55 22

Lëtzebuerg: 80 02 / 43 05



GUT EINGESTELLT

Einen gut eingestellten Diabetes erkennt man an der Normalisierung des Blutzuckerspiegels und dem Abklingen von Symptomen wie Durst, gesteigertem Harnabsatz und Heißhunger.



VORBEUGUNG

Achte stets darauf, immer Futter dabei zu haben, um keine Mahlzeit zu verpassen und Unterzucker vorzubeugen.



LECKERCHEN

Als Belohnung eignen sich getrocknete Fleischstückchen oder eine kleine Menge der Diabetesdiät, wobei dies bei der Insulindosierung berücksichtigt werden muss.



Dogs and cats suffering from Diabetes mellitus have to receive veterinary treatment. Feeding, regular blood glucose monitoring as well as the exact balancing of insulin or medicine play a key role.

How DO YOU FEED?

IN CASE OF DIABETES MELLITUS



YOU FEED:

- » Only the recommended quantities of the **food recommended** by your vet
- » A **specific dietetic feed** with remaining composition
- » **Several small meals** a day (2 - 3 a day)
- » At the **same time every day**, Sundays and holidays included



YOU DON'T FEED:

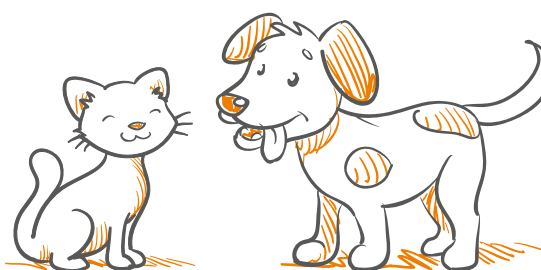


- » Treats **from the table, carbohydrate-rich** or complementary feeds with sugar
- » **Complementary feeds** or snacks without prior consultation of your vet
- » Changing feeds and quantities
- » Outside the specified time frame for meals



IMPORTANT:

Make sure your animal **eats immediately before, during or after the insulin injection** so that no life-threatening hypoglycemia can occur.





Dogs and cats suffering from Diabetes mellitus have to receive veterinary treatment. Feeding, regular blood glucose monitoring as well as the exact balancing of insulin or medicine play a key role.

DIABETES MELLITUS

Diabetes mellitus is a chronic disease in dogs and cats that is characterised by a disturbed sugar metabolism. It occurs when the blood sugar level is permanently elevated due to a lack of insulin or a lack of insulin effectiveness. The causes of Diabetes mellitus in dogs and cats can be diverse. These include genetic predisposition, hormonal disorders, certain medications, pancreatitis and autoimmune diseases that damage the pancreas. Obesity also plays an important role. In cats, persistent obesity is the most important risk factor for developing Diabetes mellitus.

The typical clinical symptoms of diabetes are increased thirst, increased urine volume and weight loss despite a good appetite. The suspected diagnosis can be confirmed by analysing blood and urine samples in the veterinary practice. As a rule, therapy is carried out with medication or by administering insulin injections, the dosage of which is determined individually by your veterinary practice.

Proper feeding plays just as important a role for animals as it does for humans. If a diabetes diet is fed consistently, the blood sugar level can be better controlled and the insulin dose reduced if necessary. Special diets for dogs and cats suffering from diabetes mellitus can prevent severe fluctuations in blood sugar levels. A low proportion of easily digestible carbohydrates and a high protein content of the special diet contribute to this. The latter also increases the palatability of the food. Diabetes diets have a moderate energy content with a carefully balanced proportion of dietary fibres. This allows the body weight to be maintained or reduced if the dog is already overweight, while the fibres counteract a rapid rise in blood sugar levels. For overweight cats in particular, starting therapy early together with a consistent diabetes diet can mean that medication is no longer necessary. A strict feeding routine should be followed for diabetic animals. Pay attention to fixed times of day and it is best to feed several small meals. In this way, the disease can be better controlled with medication and the blood sugar level rises less sharply.



ATTENTION

Hypoglycemia is an emergency!
As means of first aid **sugar water, honey or comparable sources of quickly metabolisable sugar** should be fed and the animal should be presented to the next vet as quickly as possible!

ANY QUESTIONS?

We're happy to help!

Mon – Fri: 7.30 am – 8.00 pm

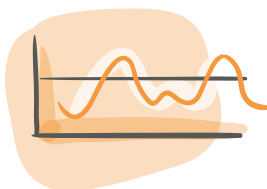
Sat: 8.00 am – 3.00 pm

Free service numbers:

0800/66 55 220

Switzerland: 0800/66 55 22

Luxembourg: 80 02/43 05



WELL BALANCED

A well balanced diabetes is visible in normalising blood glucose levels and the easing of symptoms such as thirst, increased urinary volume and hunger pangs.



PREVENTION

Make sure to always carry food with you in order not to miss a meal and to prevent hypoglycemia.



TREATS

As rewards, prefer small pieces of dried meat or small quantities of the diabetes diet while always considering this in the calculation of the insulin dosage.

Les chiens et chats qui souffrent de diabète sucré ont besoin d'un traitement vétérinaire. L'alimentation, le contrôle régulier de la glycémie ainsi que l'adaptation du dosage d'insuline ou de médication jouent un rôle clé.

Quelle ALIMENTATION...

... EN CAS DE DIABÈTE SUCRÉ ?



VOUS DONNEZ :

- » Uniquement **l'alimentation recommandée** par votre vétérinaire
- » Un **régime spécifique** sans changer de composition
- » **Plusieurs petits repas** par jour (2 - 3 repas)
- » Chaque jour au **même horaire**, jours fériés inclus

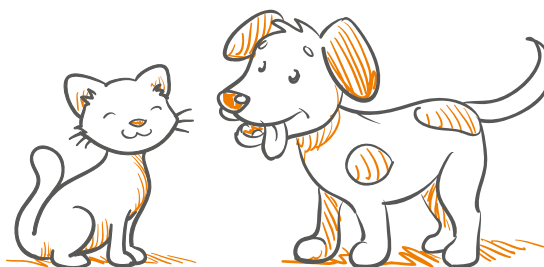


VOUS NE DONNEZ PAS :

- » **Gourmandises de la table**, en-cas riche en **glucides ou sucrés**
- » **Compléments et friandises** sans consultation préalable de votre vétérinaire
- » Sortes et quantités d'alimentation **alternantes**
- » En dehors des horaires fixés

IMPORTANT :

Assurez que votre animal **mange avant, pendant ou immédiatement après l'injection d'insuline** afin de prévenir une hypoglycémie dangereuse.





Les chiens et chats qui souffrent de diabète sucré ont besoin d'un traitement vétérinaire. L'alimentation, le contrôle régulier de la glycémie ainsi que l'adaptation du dosage d'insuline ou de médication jouent un rôle clé.

DIABÈTE SUCRÉ

Le diabète sucré est une maladie chronique chez les chiens et les chats, qui se caractérise par une perturbation du métabolisme du sucre. Il apparaît lorsque le taux de glycémie est durablement élevé en raison d'une carence en insuline ou d'un manque d'efficacité de l'insuline. Les causes du diabète sucré chez les chiens et les chats sont multiples. Il s'agit notamment d'une prédisposition génétique, de troubles hormonaux, de certains médicaments, d'une inflammation du pancréas et de maladies auto-immunes qui endommagent le pancréas.

L'obésité joue également un rôle important. Chez les chats, l'obésité persistante est le principal facteur de risque de diabète sucré.

Les symptômes cliniques typiques du diabète sont une soif accrue, une augmentation de la quantité d'urine et une perte de poids malgré un bon appétit. Le diagnostic soupçonné se confirme par l'examen d'échantillons de sang et d'urine dans le cabinet vétérinaire. En général, le traitement repose sur des médicaments ou sur des injections d'insuline, dont le dosage est déterminé individuellement par votre vétérinaire.

Une bonne alimentation joue un rôle aussi important chez les animaux que chez les humains. Une alimentation systématiquement adaptée au diabète permet de mieux contrôler le taux de glycémie et, le cas échéant, de réduire la dose d'insuline. Des aliments diététiques spéciaux pour les chiens et les chats atteints de diabète sucré peuvent empêcher de fortes variations de la glycémie. Une faible teneur en glucides facilement digestibles et une teneur élevée en protéines dans le régime spécial y contribuent. Cette dernière augmente en outre l'appétence de l'aliment. Les régimes pour diabétiques ont une teneur énergétique modérée avec une proportion soigneusement équilibrée de fibres diététiques. Cela permet d'une part de maintenir le poids corporel ou de le réduire en cas de surpoids, et d'autre part de lutter contre une augmentation rapide de la glycémie grâce aux fibres. Chez les chats en surpoids, le début précoce du traitement, associé à un régime diabétique conséquent, peut rendre inutile l'administration de médicaments. Pour les animaux diabétiques, il faut respecter une routine alimentaire stricte. Assurez-vous que les heures de la journée soient fixes et donnez de préférence plusieurs petits repas. Ainsi, la maladie se contrôle mieux avec des médicaments et le taux de glycémie augmente moins.



ATTENTION

L'hypoglycémie est une urgence !

Comme premier secours, donnez de l'eau sucrée, du miel ou d'autres sources de sucre facilement assimilables et présentez l'animal au vétérinaire le plus proche aussi vite que possible !

DES QUESTIONS ?

Nous sommes à votre écoute !

lun - ven : 7H30 - 20H00

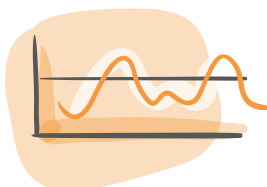
sam : 8H00 - 15H00

Numéros gratuits :

08 00 / 66 55 220

Suisse: 08 00 / 66 55 22

Lëtzebuerg: 80 02 / 43 05



UN BON ÉQUILIBRE

Un diabète bien équilibré se montre à travers une glycémie normalisée et l'apaisement de symptômes tels que la soif, un gros volume d'urine et des fringales.



PRÉVENTION

Emportez toujours à manger afin de ne pas rater de repas et de prévenir une hypoglycémie.



FRIANDISES

Comme friandises, utilisez des petits morceaux de viande séchée ou des croquettes du régime diabétique tout en tenant compte du dosage d'insuline.